

17日和1962年4月14日,在海南三亚采到产卵的标本。卵群从鲜黄色至深黄色,前者是产的不久尚未发育,后者已发育成面盘幼虫。卵群为不规则的卵圆形,直径约31mm,厚处约6.4mm,薄处约3.6mm。厚处有6层卵囊重叠,薄处为2层卵囊重叠。1个卵群约有900个卵囊,卵囊形似酒杯或三角形,高1.5—2.0mm,宽1.5—1.6mm,每个卵囊约含有400粒卵子,在这卵子中有的已发育成面盘幼虫(长0.14—0.16mm)。

**地理分布** 在中国海域分布于台湾(北岸、东岸、恒春、澎湖列岛),香港(Luther & Nee, 1975),海南岛和西沙、南沙群岛。此外,国外北自日本南部向南经菲律宾,印度尼西亚至澳大利亚北部;东自夏威夷群岛,土阿莫土群岛向西经所罗门等岛屿至印度洋科科斯群岛等岛屿至东非沿岸,红海,桑给巴尔等地都有其分布。

**经济意义** 肉可食,贝壳美丽供观赏及药用。其药用的功效同虎斑宝贝。每个价值0.25—1.5美元。

### 70. 卵黄宝贝 *Cypraea (Lyncina) vitellus* Linnaeus, 1758

*Cypraea vitellus* Linnaeus, 1758, ed. 10: 721, no. 300; Kiener, 1843, 5: 12, pl. 19, fig. 1; Reeve, 1845, 3: pl. 4, fig. 14; Sowerby, 1880, 4: 13, no. 37, pl. 6, figs. 31—33; Weinkauff in Martini und Chemnitz, 1881, 5(3): 38, Taf. 11, figs. 10, 11; Roberts in Tryon, 1885, 7: 182, pl. 13, figs. 72, 73; Vayssière, 1927, 21: 31, pl. 26, fig. 43 et pl. 27, figs. 54—55; Li, 1956, 2: 78; Cotton, 1958, 2: 14, pl. 5, fig. ; Kay, 1963, 7: 56, fig. 2, fig. 6f, pl. 8, fig. 6; Spry, 1968, pt. 1: 15, no. 95, pl. 3, fig. 95; Wilson & Gillett, 1974: 48, pl. 28, fig. 8; Luther & Nee, 1975: 66—67, fig. (大鹿斑宝贝); Lai, 1979: 72, fig. 6(白星宝贝); Walls, 1979: 254, fig. ; Lan, 1982, 7: 24, fig. 5; Qi, Ma & Al, 1983, 2: 48, fig. ; Burgess, 1985: 84, no. 42, figs. ; Lai, 1987, 2: 13, pl. 5, fig. 3.

*Cypraea dama* Perry, 1881, Conchology, pl. 23, no. 3.

*Cypraea vitellus* var. *sarcodes* Melvill, 1888, 1: 25(206).

*Cypraea distorta* Cox, 1889, Proc. Linn. Soc. 4: pls. 1—5, figs. 3—4.

*Cypraea (Luponia) vitellus* Linnaeus, Schepman, 1909, 49<sup>1</sup>, Livr. 43: 131, no. 15.

*Mystaponda orcina* Iredale, 1931, Rec. Aust. Mus., 18: 220, pl. 24, figs. 9—10.

*Cypraea (Lyncina) vitellus polynesiae* Schilder & Schilder, 1938, 23: 187.

*Cypraea (Lyncina) vitellus* Linnaeus, Schilder & Schilder, 1938, 23: 186 no. 158; Tchang et al., 1962: 41, pl. 2, fig. 3; Ma, 1962, 14(Suppl.): 21, no. 41, pl. 5, fig. 35; Cate, 1968, 10(1): 20, 26, no. 11. Cate, 1968, 10(3): 219, 226, no. 15, pl. 26, fig. 24; Oyama, 1973, 17: 35—36, pl. 8, fig. 12; Wagner & Abbott, 1978: 10—419, no. 11—155.

*Cypraea (Mystaponda) vitellus* Linnaeus, Kuroda, 1941, 22(4): 104, no. 452.

*Mystaponda vitellus* (Linnaeus), Allan, 1950: 125, pl. 21, fig. 23; Allan, 1956: 106, pl. 10, figs. 3, 4; Kira, 1975, 1: 51, pl. 21, fig. 7.

*Cypraea (Cypraea) vitellus* (Linnaeus), Demond, 1957, 11(3): 300.

*Cypraea (Ponda) vitellus* (Linnaeus), Tanaka, 1980, 39(2): 117—122.



**模式标本产地** 印度尼西亚巽他群岛。

**标本采集地** 广东海丰(遮浪)、惠东(澳头、大亚湾),海南陵水(黎安港、新村港)、临高(新盈港)、西沙群岛(永兴岛、石岛、东岛、琛航岛、中建岛)。共有86个标本,其中有34个是采的生活标本。

**鉴别特征** 贝壳表面黄褐色,其上具有许多似星状的白色斑点,两侧具有较细密的线纹。基部灰白色或较淡的褐色,齿短,无色。

**形态描述** 贝壳中等大,卵圆形,壳质结实。背部膨圆。光滑,有瓷光,为黄褐色,前后部分和两侧为不均匀的褐色,其上具有许多不等大小和分布不均匀、形似星状的乳白色斑点,并有不太明显的3条褐色色带,有的模糊不清。两侧具有较密而纤细的横纹,并有似崩瓷状细纹。两侧缘略厚。基部近平,灰白色或较淡的褐色。壳口窄长,两唇的齿短,不向外延伸,轴唇的齿20—27枚,较弱;外唇的齿24—32枚,较强。轴沟浅,前渠中凹。壳内面为白色。

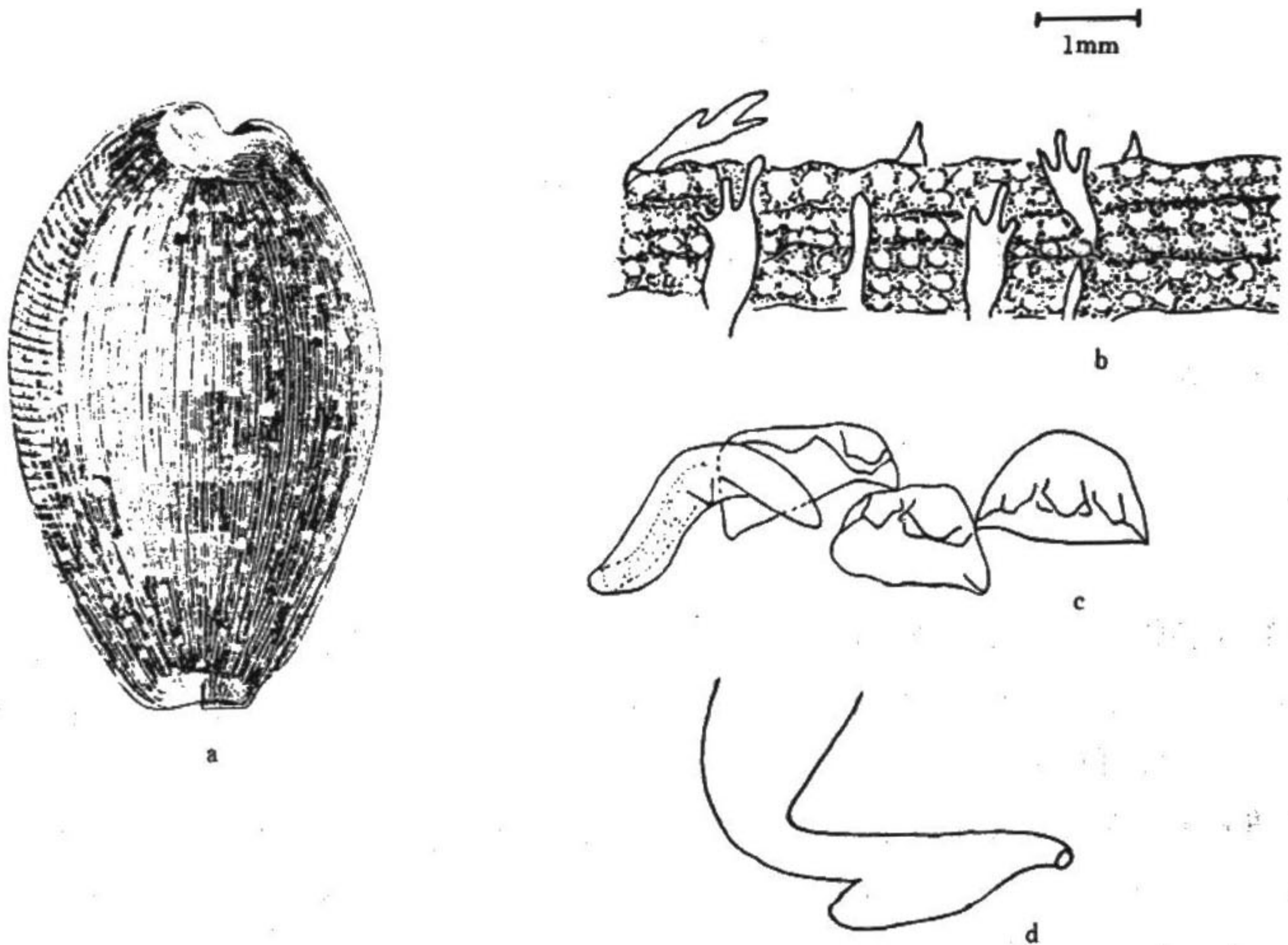


图48 卵黄宝贝 *Cypraea (L.) vitellus* Linnacus

a. 背部观; b. 外套膜表面; c. 齿舌; d. 受精囊。

(a. 从 Qi et Ma, 1988; b-d 从 Kay, 1963)

这种动物的外套膜,在此属是比较漂亮的,其颜色有变化,从黑色到灰色和褐色,具黑色斑。乳突起有两种类型,一种较小(高2—3mm),分布较密,呈浅黄色或褐色,尖端白色;另一种较大(高5—9mm),分布较稀,并分枝,为灰白色。乳突起基部的周围(3—4mm)为



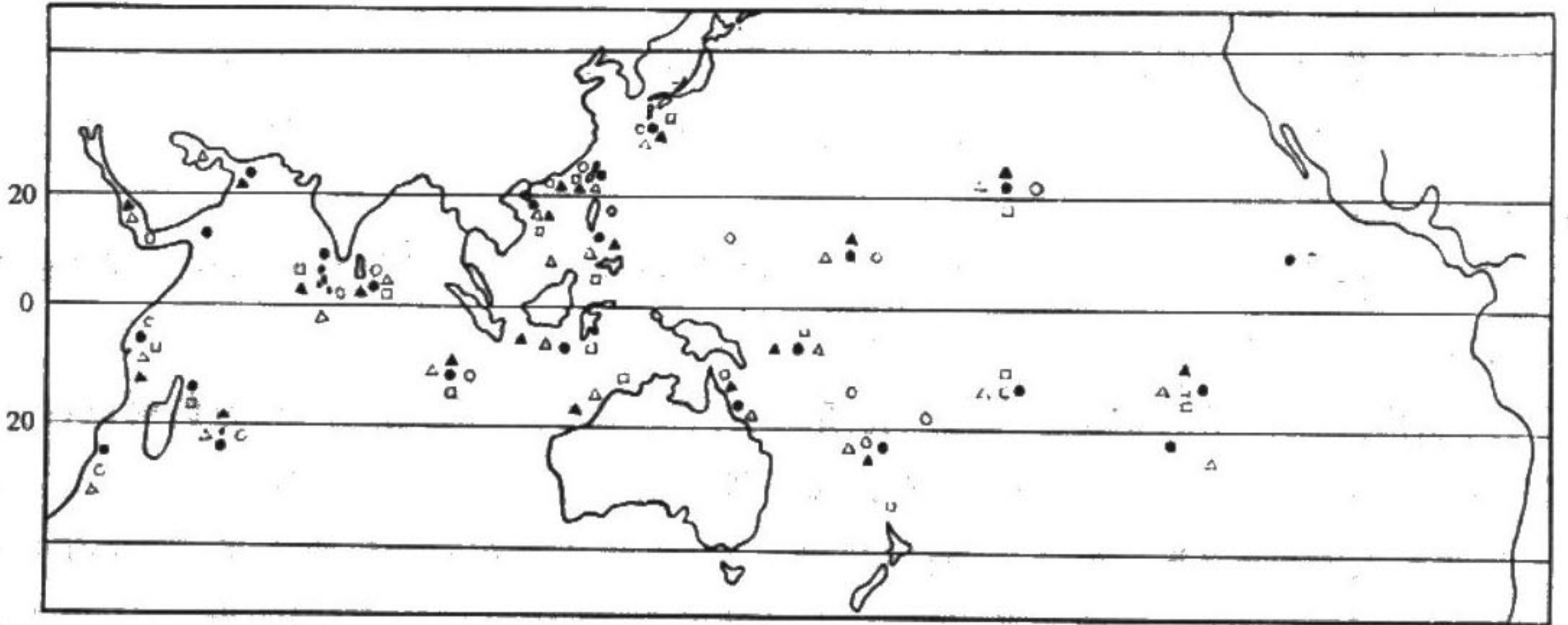


图49 ○ *Mauritia (Arabica) depressa* (Gray) 扁缘绶贝;  
 ● *Maruitia (Mauritia) mauritiana* (Linnaeus) 绶贝;  
 △ *Cypraea (Cypraea) tigris* (Linnaeus) 虎斑宝贝;  
 ▲ *Cypraea (Lyncina) lynx* (Linnaeus) 山猫眼宝贝;  
 □ *Cypraea (L.) vitellus* Linnaeus 卵黄宝贝。

白色。水管黑色或褐色，其末端边缘具浅黄色纓须。触角暗灰色。足部的边缘为浅灰色，底部为黄灰色。

标本测量(mm):

壳长	61.0	60.0	58.0	56.0	50.0
壳宽	37.0	35.0	34.0	34.0	32.0
壳高	31.0	29.5	30.5	30.5	27.0

**生物学特性** 为热带或亚热带生活的种类，多栖息在潮间带低潮线附近或稍的浅海岩石、珊瑚礁缝隙间或礁石块的下面，但在水深100ft的海底也有它们的踪迹，为我国海南岛南部和西沙群岛常见种。

**地理分布** 在广东大陆沿岸，台湾（北岸、东岸、恒春、澎湖列岛），海南岛和西沙群岛都有分布。此外，国外北自日本向南经菲律宾，印度尼西亚，澳大利亚北部至新西兰北部；东自夏威夷，土阿莫土群岛，向西经太平洋诸岛到印度洋科科斯等岛屿达东非沿岸（红海至南非）等地都有它们的分布。

此种第三纪和第四纪的化石标本在日本（Numa）发现。

**经济意义** 肉可食，贝壳美丽供观赏。每个贝壳售价0.5—1.50美元。

71. 金枣宝贝 *Cypraea (Lyncina) ventriculus* Lamarck, 1810 (图版 X: 9)

*Cypraea ventriculus* Lamarck, 1810, Ann. Mus., 15: 452, no. 13; Reeve, 1845, 3: pl. 8, fig.